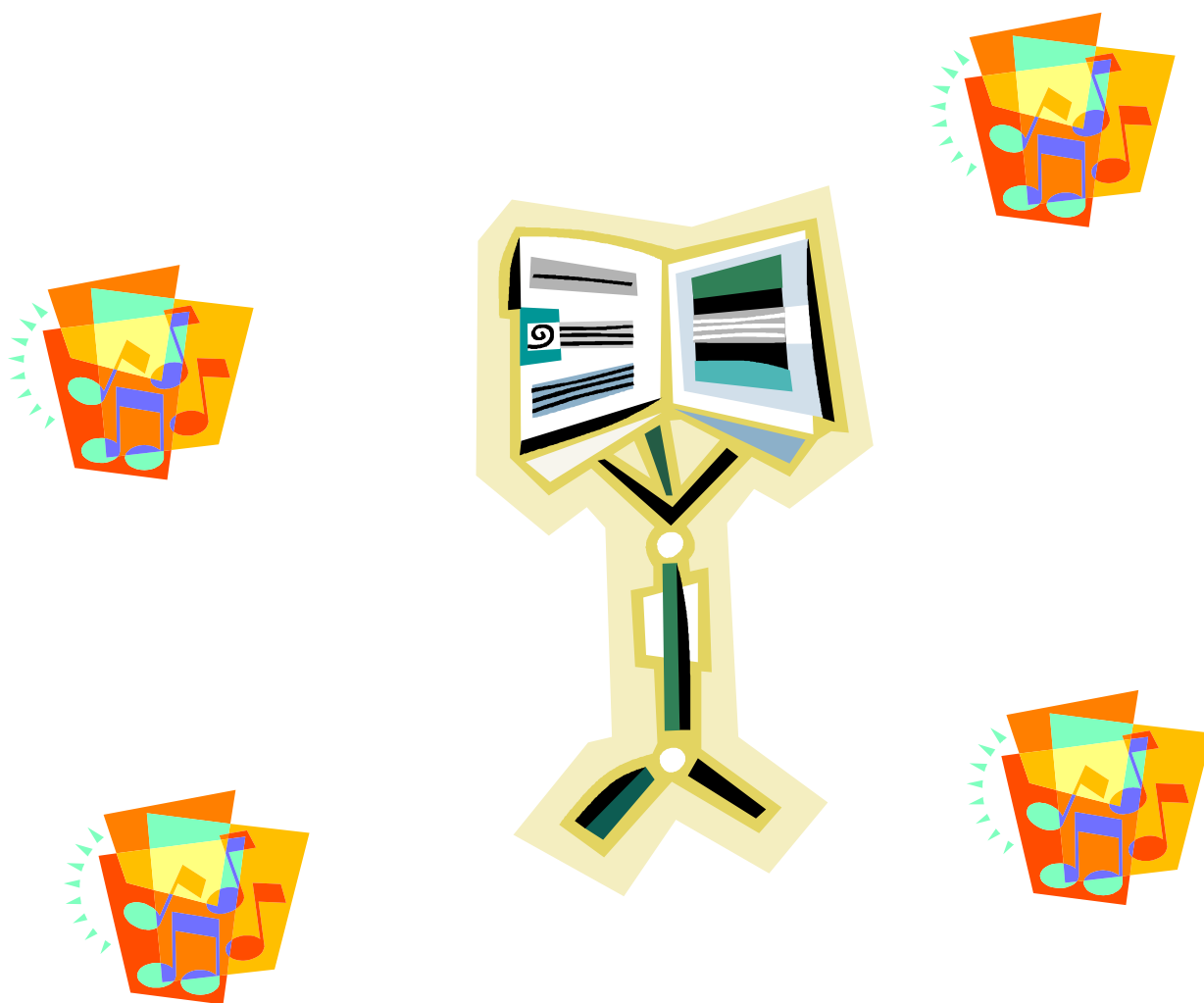


ISTITUTO COMPRENSIVO CLAUDIO PUDDU

## **PROGETTO DI MUSICA**

### SINFONIA DI NOTE

Scuola dell'Infanzia, Scuola Primaria, Scuola Secondaria di I Grado



2016/2019

---

Coinvolti tutti gli alunni dell'Istituto

---

**Docente referente**  
**Alessandro Bognesi**

---

**Collaborazioni**

Soggetti istituzionali che partecipano al progetto

---

- **Banda cittadina “Otello Benelli”**

---

**Durata del progetto**

Progetto pluriennale ☒

**Descrizione:**

L'Istituto Comprensivo Claudio Puddu ha intrapreso dall'anno scolastico 2005/06 un progetto mirato alla diffusione dell'educazione musicale in tutti gli ordini di scuola, partendo dalle sezioni dei 5 anni della scuola dell'infanzia fino alla scuola secondaria di I grado. Nel corso degli ultimi anni sono state impegnate risorse umane ed economiche per realizzare percorsi strutturati e di continuità, destinati agli alunni, con l'aiuto di esperti interni ed esterni. In particolare, dall'anno scolastico 2009/10 con gruppi di alunni della Scuola Secondaria l'Istituto ha contribuito alla formazione di un gruppo bandistico denominato “Primabanda”, in collaborazione con la banda cittadina “Otello Benelli” di Vergaio e, dall'anno scolastico 2012/13, si è formato un coro. I ragazzi hanno potuto beneficiare di plurime occasioni per avvicinarsi al mondo della musica, per impadronirsi del suo linguaggio universale e per sperimentare il piacere del far musica insieme.

Il Progetto “Sinfonia di note” vede il consolidarsi del percorso di esperienze musicali svolte negli anni precedenti e si pone, quindi, non solo nella tradizione, ma anche come momento privilegiato per quei ragazzi che vogliono accedere al linguaggio sonoro, per scoprire le proprie potenzialità, le proprie attitudini e acquisire così un'esperienza musicale, capace di offrire anche nuovi orizzonti culturali.

Il progetto intende avviare e potenziare la pratica musicale partecipata, attiva e formativa, affinché gli alunni dell'infanzia, della primaria e della secondaria I grado possano utilizzare la musica, come linguaggio di comunicazione e come mezzo di sviluppo della creatività.

Il progetto sviluppa il rapporto tra musica e movimento, permettendo agli alunni di avvicinarsi alla comprensione dei linguaggi sonori e dei processi musicali, al loro uso e alla loro produzione, stimolando l'esplorazione sonora e l'improvvisazione musicale.

Il percorso progettuale si arricchisce della basilare conoscenza degli strumenti musicali e dell'uso di alcuni di essi ed è inserito su percorsi attivati negli ultimi sei anni con la Banda “O.Benelli” di Vergaio e ha coinvolto alunni e adulti nella Circoscrizione.

---

**CARATTERISTICHE DEL PROGETTO**

**Destinatari del progetto, ordine di scuola**

Scuola Infanzia

TUTTI

Scuola Primaria

TUTTI

Scuola Sec. 1° grado

TUTTI

---

### Partecipanti al progetto

Classi interne coinvolte	Tutte
Sezioni interne coinvolte	Tutte
Numero allievi coinvolti	Tutti

### Personale coinvolto nel progetto

Docenti della scuola	Tutti
Esperti esterni coinvolti	4
Personale ausiliario coinvolto	Tutto

### Risorse umane

Esperti interni	
Nominativo	Area di competenza
Esperto per le attività corali	Laboratorio di coro per scuole primaria, secondaria
Esperto di animazione musicale in ambito scolastico	Laboratorio musicale per scuola secondaria
Esperti esterni	
Nominativo	Area di competenza
Esperto di animazione musicale	Laboratorio propedeutico per la scuola primaria
Professore esperto ance	Banda → sezione ance (scuola secondaria)
Professore esperto ottoni	Banda → sezione ottoni (scuola secondaria)
Esperto batteria	Laboratorio → batteria
Esperto di coro	Laboratorio (scuola secondaria)

### Risorse strumentali

Pianoforte elettrico e tastiere - Strumenti a corda - Strumenti a fiato (legni e ottoni) – Batteria - Strumentario Orff – PC – Tablet - Programmi open source - Impianto di diffusione e amplificazione - Impianto luci – Copioni - Spartiti

## **OBIETTIVI**

FASE 1 → Diffusione della pratica musicale nelle scuole

1. Favorire occasioni per sperimentare le potenzialità della musica
2. Scoprire l'interconnessione e l'interazione fra i diversi linguaggi
3. Stimolare gli alunni allo studio e alla produzione musicale

FASE 2 → Musica e Nuove Tecnologie

1. Utilizzare le nuove tecnologie per la produzione musicale
2. Utilizzare programmi software open source

FASE 3 → Documentazione e Disseminazione

1. Realizzare produzioni integrate: sonorizzazioni, drammatizzazioni, fabulazioni, costruzioni fantastiche
2. Creare momenti formativi, culturali e associativi sul territorio: famiglie, Circoli Ricreativi, gruppi musicali, gruppi bandistici

## **AMBITI DI ATTIVITA'**

- ☒ laboratorio di vocalità/ pratica corale
- ☒ apprendimento di uno strumento musicale
- ☒ gruppo strumentale (a. archi, b. percussioni, c. strumentario Orff allargato, d. *consort* di flauti dolci, ecc....)
- ☒ laboratorio di improvvisazione / composizione (rielaborazioni musicali, sonorizzazione di grafici, testi letterari, sequenze mimate o narrative, ecc...)
- ☒ danza educativa/ musica e movimento espressivo
- ☒ attività musicali con metodi attivi (Orff, Willems, Dalcroze, Goitre, Kodaly, Suzuki, Porena)
- ☒ teatro musicale elementare (drammatizzazioni / pantomime con interventi musicali dal vivo)
- ☒ formazione di un gruppo bandistico stabile (secondaria I grado)
- ☒ formazione di un gruppo corale stabile (infanzia-primaria e secondaria I grado)
- ☒ conoscenza di programmi open source per l'elaborazione musicale
- ☒ uso di programmi open source per la produzione di CD- DVD- Cortometraggi- Spartiti ...
- ☒ documentazione e disseminazione:
  1. dossier (diario di bordo, schede, spartiti, canovacci, copioni, coreografie)
  2. prodotti CD –DVD ...
  3. performance teatrali, coreutiche, musicali...
  4. performance del coro e della banda

## **LABORATORI DIDATTICI**

I laboratori sono finalizzati al potenziamento delle attività di apprendimento pratico della musica.

Prevedono momenti di lezione frontale o di lavori di gruppo, con scrittura musicale sul pentagramma, esecuzioni corali e strumentali, costruzione di semplici strumenti musicali.

I laboratori si concretizzano con una lezione aperta, con la realizzazione di spettacoli, di concerti organizzati dall'Istituto, in occasione delle festività natalizie e della festa di fine anno scolastico.

La "Primabanda", oltre alle esibizioni in occasione di feste o ricorrenze, partecipa attivamente anche al raduno nazionale bandistico "Il bandolo delle bande", che ogni anno si svolge, a primavera, nel centro storico di Prato.

## **METODOLOGIE ADOTTATE**

- personalizzazione
- . attività di gruppo
- . gradualità degli interventi
- . metodo operativo
- . ricerca/azione
- . tecniche di cooperative learning
- . riflessione meta cognitiva

## **VERIFICA - VALUTAZIONE - MONITORAGGIO**

La valutazione verrà realizzata secondo tre modalità:

- Autovalutazione: autocorrezione
- Covalutazione: valutazione reciproca che fanno i componenti di un gruppo (alunni/insegnanti)
- Eterovalutazione: verifica del rendimento attraverso prove, osservazioni sistematiche, colloqui al termine di ciascuna unità di lavoro

Le operazioni di verifica/valutazione saranno iniziali, in itinere e finali.

La valutazione terrà conto di:

- Livello di partenza
- Modificazioni evidenziate nel processo di insegnamento/apprendimento
- Documentazione dei prodotti realizzati
- Orientamento e decisioni emerse durante l'attività

La valutazione sarà continua, integrale, sistematica, flessibile e interpretativa

Strumenti di valutazione:

- Osservazione sistematica
- Schede operative
- Colloqui e analisi delle performance
- Schede di riflessione meta cognitiva
- Gruppi di discussione
- Focus group

### **Documentazione**

- ☒ diario di bordo
  - ☒ portfolio allievi multimediale
  - ☒ report cartaceo
  - ☒ video
  - ☒ spazio web sul sito della scuola
-